



**SPRAWOZDANIE Z REALIZACJI
PROJEKTU SYSTEMOWEGO
„DOBRY START W SAMODZIELNOŚĆ”
ZA ROK 2013**

Powiatowe Centrum Pomocy Rodzinie
w Gliwicach
D Y R E K T O R
[Signature]
mgr Barbara Terlecka-Kubicus
(zatwierdzam)

Gliwice 2014

Z-ca D Y R E K T O R A
[Signature]
mgr Grażyna Lechowicz

[Signature]



SPIS TREŚCI

I. INFORMACJE WSTĘPNE	S.3
1.1. PODSTAWOWE DANE O BENEFICJENCIE	S.3
1.2. PODSTAWOWE DANE O PROJEKCIE	S.4
1.3. OPIS SYTUACJI PROBLEMOWEJ, DO KTÓREJ ODNOŚ SIĘ PROJEKT	S.5
1.4. CELE PROJEKTU	S.6
1.5. STRUKTURA ZATRUDNIENIA ZESPOŁU REALIZUJĄCEGO PROJEKT WRAZ ZE SCHEMATEM ZARZĄDZANIA I ORGANIZACJI.....	S.7
II. CZĘŚĆ I - SPRAWOZDANIE MERYTORYCZNE	S.8
2.1. GRUPY DOCELOWE OBJĘTE PROJEKTEM	S.8
2.2. CHARAKTERYSTYKA ZADAŃ REALIZOWANYCH W PROJEKCIE	S.9
2.2.1 ZADANIE 1: PROMOCJA I INFORMACJA W PROJEKCIE	S.9
2.2.2 ZADANIE 2: ZARZĄDZANIE PROJEKTEM.....	S.10
2.2.3 ZADANIE 3: AKTYWNA INTEGRACJA.....	S.11
2.2.4 ZADANIE 4: PRACA SOCJALNA	S.12
2.2.5 ZADANIE 5: ZASIŁKI I POMOC W NATURZE	S.13
2.2.6 ZADANIE 6: DZIAŁANIA O CHARAKTERZE ŚRODOWISKOWYM	S.13
2.3. HARMONOGRAM ZREALIZOWANYCH ZADAŃ	S.15
2.4. PLANOWANE I OSIĄGNIĘTE REZULTATY PROJEKTU W ROKU 2012	S.16
III. CZĘŚĆ II - SPRAWOZDANIE FINANSOWE	S.18
3.1. PLANOWANE I PONIESIONE KOSZTY REALIZACJI PROJEKTU W ROZBICIU NA ZADANIA	S.18
3.2. WYKONANIE PLANU FINANSOWEGO PROJEKTU NA PARAGRAFACH.....	S.19



I. INFORMACJE WSTĘPNE O PROJEKCIE

1.1 Podstawowe dane o Beneficjencie

- a) Pełna nazwa Beneficjenta projektu:
Powiatowe Centrum Pomocy Rodzinie w Gliwicach
- b) Siedziba:
ul. Zygmunta Starego 17, 44-100 Gliwice
- c) Status prawny/Podstawa prawna działalności:
- ✓ **Uchwała Nr VII42/99 Rady Powiatu Gliwickiego z dnia 25 marca 1999 r. w sprawie utworzenia Powiatowego Centrum Pomocy Rodzinie.**
 - ✓ **Uchwała Nr XVIII/98/2012 Rady Powiatu Gliwickiego z dnia 26 stycznia 2012 r. w sprawie uchwalenia Statutu Powiatowego Centrum Pomocy Rodzinie**
- d) NIP:
631- 22- 39- 300
- e) REGON:
276302112

Wyjaśnienie skrótów używanych w sprawozdaniu:

PO KL – Program Operacyjny Kapitał Ludzki
EFS – Europejski Fundusz Społeczny
K – kobiety
M – mężczyźni
WUP - Wojewódzki Urząd Pracy
PUP – Powiatowy Urząd Pracy
OPS – Ośrodek Pomocy Społecznej



1.2 Podstawowe dane o projekcie

- a) Pełna nazwa Projektu:
„Dobry Start w Samodzielność”
- b) Nazwa programu Operacyjnego w ramach którego realizowany jest projekt:
Kapitał Ludzki
- c) Nazwa i numer Priorytetu w ramach którego realizowany jest projekt:
VII. Promocja Integracji Społecznej
- d) Nazwa i numer Działania w ramach którego realizowany jest projekt:
7.1 Rozwój i upowszechnianie aktywnej integracji
- e) Nazwa i numer Poddziałania w ramach którego realizowany jest projekt:
7.1.2 Rozwój i upowszechnianie aktywnej integracji przez Powiatowe Centra Pomocy Rodzinie
- f) Okres realizacji projektu:
1.01.2012 – 31.12.2013 – Projekt dwuletni
- g) Nr zawartej umowy ramowej:
UDA – POKL.07.01.02-24-007/08-00
- h) Nr projektu systemowego:
WND-POKL.07.01.02-24-007
- i) Kwota przyznanej dotacji rozwojowej na rok 2013:

EFS **551 560,76**

Ponadto:

Wkład własny Powiatu Gliwickiego: 30 063,62

PFRON: 50 000,00

1.3 Opis sytuacji problemowej, do której odnosi się projekt

Problemy których rozwiązanie wspierała realizacja niniejszego projektu dotyczyły małej aktywności społecznej i zawodowej w tym bezrobocia osób w wieku 15 – 64 korzystających ze świadczeń pomocy społecznej powstałego na skutek:

- 1) wykluczenia społeczno - zawodowego osób dorosłych – niepełnosprawnych w tym:
 - braku doświadczenia zawodowego K i M spowodowanego niepełnosprawnością
 - niskich bądź zdezaktualizowanych kwalifikacji zawodowych i społecznych w/w K. i M.
- 2) niepełnosprawności kobiet i mężczyzn
- 3) wykluczenia społeczno - zawodowego wychowanków rodzin zastępczych oraz placówek opiekuńczo - wychowawczych spowodowanego trudnościami adaptacyjnymi w życiu codziennym.

Na etapie diagnozy grupy docelowej stwierdzono, że szczególnie zagrożone bezrobociem są osoby w kategoriach wiekowych 15 – 25, 45 - 64 z rozgraniczeniem sytuacji zarówno mężczyzn, jak i kobiet. Z niniejszych danych wynika, że kobiety dotknięte są w większym stopniu problemem bezrobocia, wynikającym z niepełnosprawności oraz trudnej sytuacji związanej z usamodzielnianiem. Brak pełnej sprawności psycho - fizycznej stanowi często barierę w dążeniu do pełnej samodzielności społecznej i zawodowej. Szczególnie dotyczy to osób, które z różnych powodów z dnia na dzień stały się osobami niepełnosprawnymi (z powodu wypadków, przebytych chorób itp.). Pozostawianie tej grupy bez pomocy i należytego wsparcia często prowadzi do apatii, izolacji i osamotnienia. Osoby usamodzielniane to również grupa szczególnego ryzyka. Wychowankowie rodzin zastępczych, placówek opiekuńczo - wychowawczych usamodzielniając się wchodzą w dorosłe życie niejednokrotnie doznając "twardego zderzenia z rzeczywistością". Posiadane na starcie deficyty społeczne wynikające bardzo często z braku pełnej rodziny oraz wzorców, znacząco osłabiają szanse przebicia się tej grupy na rynku pracy, co w szczególności dotyczy usamodzielniających się kobiet.

Z definiowanych oczekiwań uczestników, badanych metodą wywiadu otwartego, jasno wynika, że jest zapotrzebowanie na wsparcie różnego rodzaju szkoleń oraz doradztwa, które wesprze ich w odnalezieniu się na rynku pracy. Grupą wspierającą udział uczestników w projekcie stanowić będzie otoczenie - sąsiedzi, przyjaciele i najbliższa rodzina, która niejednokrotnie ma decydujący wpływ na sytuację uczestników. Osoby te stanowią lokalną społeczność, która w codziennym życiu wspiera funkcjonowanie społeczne uczestników projektu.

1.4 Cele projektu

Cel główny projektu:

Aktywizacja społeczna do osiągnięcia aktywności zawodowej 80 uczestników/-czek w wieku 15-64 z powiatu gliwickiego - bezrobotnych w tym długotrwale bezrobotnych, poszukujących pracy, nieaktywnych zawodowo, niepełnosprawnych poprzez wsparcie doradcze, szkoleniowe, warsztatowe, edukacyjne, środowiskowe, zdrowotne przez min. 2 lata trwania projektu.

Cele Szczegółowe:

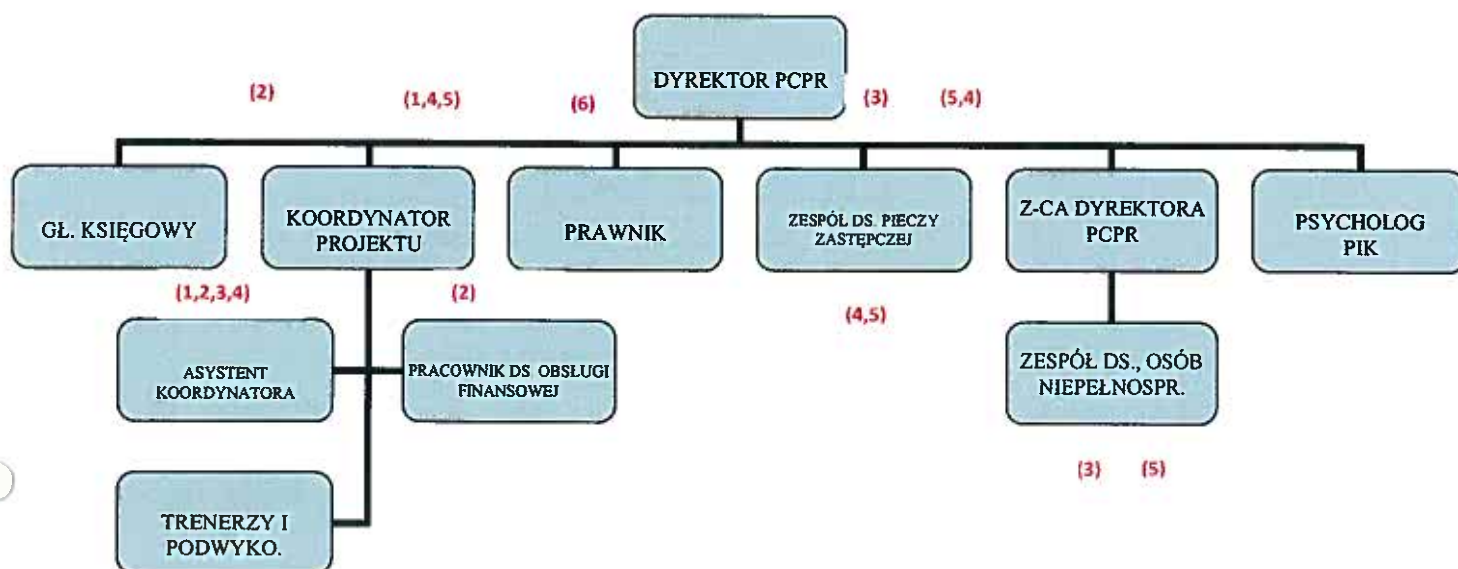
- Nabycie umiejętności społecznych do poszukiwania pracy wśród uczestników/-czek projektu w ciągu 2 letniej realizacji projektu;
- Podniesienie kompetencji zawodowych wśród uczestników/-czek projektu w ciągu 2 letniej realizacji projektu;
- Podniesienie kompetencji edukacyjnych wśród uczestników/-czek projektu w ciągu 2 letniej realizacji projektu;
- Podniesienie wiedzy na temat zdrowia wśród uczestników/-czek projektu w ciągu 2 letniej realizacji projektu.

1.5 Struktura zatrudnienia zespołu realizującego projekt wraz ze schematem zarządzania i organizacji

Zespół realizujący projekt:

1. Koordynator Projektu,
2. Specjalista ds. reintegracji zawodowej i społecznej – Asystent Koordynatora Projektu,
3. Pracownik ds. obsługi finansowej Projektu ,
4. Prawnik ds. obsługi prawnej ,
5. Pracownik administracyjny,
6. Podinspektor ds. kadrowo – płacowych,
7. Doradca ds. osób niepełnosprawnych,
8. 5 pracowników ds. współpracy z uczestnikami projektu

Ze względu na specyfikę realizacji projektu, istniała konieczność dostosowania realizacji projektu jako kontynuacji zadania do wypracowanej przez PCPR struktury organizacji, którą przedstawiono poniżej:



Opis procesów zarządzania i organizacji:

- (1) - Sprawozdawczość merytoryczna
- (2) – Sprawozdawczość finansowa
- (3) – Monitoring i ewaluacja projektu
- (4) – Promocja projektu
- (5) – Opieka nad uczestnikami, realizacja działań aktywnej integracji
- (6) – Obsługa prawna projektu

II. Część I - SPRAWOZDANIE MERYTORYCZNE

2.1 Grupy docelowe objęte projektem

W ramach wytycznych Urzędu Marszałkowskiego na lata 2012-2013 projekty systemowe obejmują okres 2 lat. W związku z powyższym została podpisana umowa na realizację projektu „Dobry start w samodzielność” na lata 2012-2013. Dwuletnia realizacja projektu zakłada objęcie działaniami 80 mieszkańców Powiatu Gliwickiego, osób zagrożonych wykluczeniem społecznym, niepełnosprawnych, wychowanków rodzin zastępczych, placówek opiekuńczo-wychowawczych.

W roku 2013 projekt ukończyło 47 osób, w tym 36 osób niepełnosprawnych i 14 wychowanków rodzin zastępczych oraz placówek opiekuńczo - wychowawczych. Uczestnicy projektu stanowili grupę zróżnicowaną pod względem wieku, wykształcenia, doświadczenia zawodowego, środowiska pochodzenia.

Cecha		Liczba N=47			
		Kobieta		Mężczyzna	
		L.B.	%	L.B.	%
Płeć:		27	57	20	43
Wiek:	15 – 24	13	60,00	9	39,00
	25 – 54	2	40,00	3	60,00
	55 – 64	0	0	1	1,00

Tabela 1 - Cechy demograficzne grupy uczestników projektu

Wśród uczestników projektu kobiety stanowiły 57% ogółu uczestników projektu, tj. 27 osób, a mężczyźni 43%, tj. 20 osób. W przedziale wiekowym 15 – 24 lat znalazło się 78% uczestników, co stanowi 22 osób. Z kolei uczestników w wieku 25 – 54 odsetek ten wynosi 18%, tj. 5 osób, a w wieku 55 – 64 – 4% , co stanowi 1 osobę.

Uczestnicy projektu w większości zamieszkują gminę Knurów - 18 uczestników, nieco mniejszą grupę stanowią osoby zamieszkujące Pyskowice - 7 uczestników, na dalszych miejscach znajdują się pozostałe gminy: Rudziniec, Sośnicowice, Wielowieś, Toszek, Gierattowice, Pilchowice.

Problemy, których rozwiązanie wspierał projekt dotyczyły małej aktywności społecznej i zawodowej w tym bezrobocia osób w wieku 15-64. Powstałe bariery takie jak - niepełnosprawność kobiet i mężczyzn oraz wykluczenie społeczne wychowanków rodzin zastępczych i różnego rodzaju placówek opiekuńczych, wpływały na trudności adaptacyjne w życiu codziennym i zawodowym stanowiących w efekcie barierę samodzielnej aktywności społecznej i zawodowej w/w osób.



Według diagnozy problemów społecznych wśród beneficjentów pomocy społecznej powiatu Gliwickiego z roku 2011 trzy główne problemy to ubóstwo, bezrobocie i niepełnosprawność (sprawozdanie MPiPS stan na dzień 31.12.2011 r.).

Sytuacja osób niepełnosprawnych oraz wychowanków rodzin zastępczych oraz placówek opiekuńczo - wychowawczych może powodować wykluczenie ich z możliwości pełnego uczestnictwa w życiu społecznym, a szczególnie w życiu zawodowym. Głównym celem projektu jest aktywizacja społeczna do osiągnięcia aktywności zawodowej uczestników zamieszkujących teren Powiatu Gliwickiego, wykluczonych lub dyskryminowanych na rynku pracy, jak również podwyższenie statusu zawodowego i społecznego poprzez przygotowanie tych osób do wejścia na rynek pracy, poprzez korzystanie z różnorodnych form wsparcia oferowanych w ramach projektu.

Do PCPR w Gliwicach często zgłaszają się osoby bezrobotne w skrajnie trudnej sytuacji socjalno – bytowo – zawodowej. Z przeprowadzonej wewnętrznej diagnozy kategorii klientów korzystających z pomocy PCPR w Gliwicach przez pracowników jednostki w roku 2011 oraz podstawowych konsultacji z NGO wynika, iż konieczność przeciwdziałania zapobiegania niepełnosprawności i bezrobociu młodych, w tym głównie kobiet jest problemem i ważnym obszarem potrzeb społecznych, które właściwie ukierunkowane będą istotnie wpływać na przyszły kształt gospodarki i strukturę Powiatu Gliwickiego. Ponadto realizacja projektu pozytywnie wpłynie na funkcjonowanie podmiotów gospodarczych, NGO itp. na terenie powiatu poprzez zasilenie kompetencyjne przyszłych kadr – uczestników projektu.

Rekrutacja przeprowadzona została osobiście przez zespół rekrutacyjny składający się z 4 pracowników: sekcji pomocy dziecku i rodzinie, działu rehabilitacji osób niepełnosprawnych, biura projektu oraz psychologa - którzy na podstawie wywiadu i diagnozy predyspozycji zawodowych i społecznych wyłonili 49 osób do udziału w projekcie - zachowana była przy tym zasada równych szans i płci (wybór bez względu na wyznanie, poglądy, płeć itp.).

2.2. Charakterystyka zadań realizowanych w projekcie

2.2.1 - Zadanie 1. – PROMOCJA I INFORMACJA

Kluczową rolą zadania była informacja i promocja w zakresie całościowych działań projektu. Promocja opierała się o metody wizualizacji multimedialnej, papierowej oraz rzeczowej, kierowanej głównie do potencjalnych adresatów zadania oraz instytucji współpracujących i wspierających realizację projektu. Prowadzona była również strona internetowa projektu.

A. Formy promocji papierowej:

- umieszczenie plakatów informacyjnych w OPS, Urzędach Miast i Gmin, Starostwie Powiatowym, szkołach, Miejskim Zespole ds. orzekania o stopniu niepełnosprawności, parafiach, organizacjach pozarządowych, Powiatowym Urzędzie Pracy w Gliwicach, Zarządzie Rejonowym PCK oraz Niepublicznych Zakładach Opieki Zdrowotnej,

Szpitalach, stacji Caritas Diecezji Gliwickiej, Gliwickiego Ośrodka Integracji Osób Niepełnosprawnych.

B. Formy multimedialne:

- Prowadzono stronę internetową projektu www.dobrystart.pcpr-gliwice.pl, w okresie od 1 stycznia do 31 grudnia 2013 r.
- Opracowano i wydano 2000 szt. „Informatora dla osób niepełnosprawnych. – aktualizacja Program Operacyjny Kapitał Ludzki w Powiecie Gliwickim”

2.2.2 - Zadanie 2. – ZARZĄDZANIE PROJEKTEM

Za realizację projektu odpowiadał, jako kierownik projektu Dyrektor Powiatowego Centrum Pomocy Rodzinie w Gliwicach. Dla potrzeb realizacji projektu został zatrudniony: Koordynator projektu - umowa cywilnoprawna, Asystent koordynatora projektu – umowa o pracę, Obsługa finansowa projektu - umowa cywilnoprawna. W ramach kosztów pośrednich kontynuowano zatrudnienie; Prawnik ds. obsługi prawnej projektu – umowa cywilnoprawna, ponadto wypłacono części pozostałemu personelowi Powiatowego Centrum Pomocy Rodzinie dodatki specjalne za aktywny udział przy realizacji zadań projektowych.

Indywidualne programy usamodzielnienia z wychowankami oraz Indywidualne Programy Aktywizacji Osób Niepełnosprawnych były realizowane przez 4 etatowych pracowników Zespołu ds. Pieczy Zastępczej, Zespołu ds. Świadczeń i Pomocy Instytucjonalnej, Zespół Poradnictwa Specjalistycznego i Interwencji Kryzysowej oraz Zespołu ds. Osób Niepełnosprawnych. W ramach pracy socjalnej kontynuowano zatrudnienie na całym etacie doradcy ds. osób niepełnosprawnych.

W/w pracownicy pełnili przede wszystkim rolę opiekunów uczestników projektu. W trakcie realizacji projektu prowadzone były następujące działania projektowe:

1. planowanie działań promujących projekt,
2. analiza realizacji projektu i działania korygujące,
3. bieżący monitoring,
4. rozliczenia i sprawozdawczość,
5. koordynacja działań realizowanych w ramach projektu zgodnie z przyjętym harmonogramem,
6. koordynacja pracy personelu projektu,
7. opracowywanie umów dla personelu oraz wykonawców,
8. sporządzanie wniosków o płatność i sprawozdań merytorycznych.



2.2.3 - Zadanie 3. - AKTYWNA INTEGRACJA

Celem niniejszego wsparcia było podjęcie działań zmierzających do przygotowania 49 uczestników do wejścia na rynek pracy lub przekwalifikowania się. W tym celu, w ramach zaplanowanej puli środków na umowy/Indywidualne Programy Usamodzielniania/Programy, realizowane były formy wsparcia w oparciu o zidentyfikowane, zindywidualizowane potrzeby uczestników/-czek. Wsparcie świadczone było przy pomocy form zgodnych z kafeferią poszczególnych instrumentów aktywizacji społecznej. Część zadań w zakresie szkoleń i kursów została zlecona podmiotom zewnętrznym oraz osobom fizycznym. Każdy z uczestników został objęty, co najmniej IV instrumentami aktywnej integracji. Podpisano umowy dotyczące udziału w projekcie z 14 wychowankami rodzin zastępczych (w tym 2 osoby kontynuowały udział z 2012 r.), 35 osobami niepełnosprawnymi. udział w projekcie zgodnie z zaplanowaną ścieżką ukończyło 47 osób.

W ramach projektu „Dobry start w samodzielność” w okresie od 29.07.2013 r. do 11.08.2013 r. grupa 35 osób niepełnosprawnych wraz z 14 opiekunami oraz wychowankowie rodzin zastępczych i placówek opiekuńczo – wychowawczych skorzystała z 14 – dniowego turnusu rehabilitacyjnego w ośrodku rehabilitacyjno-wczasowym „JANTAR – Gościniec Ryterski” w Rytrze.

W trakcie turnusu uczestnicy projektu odbyli:

- ✓ **Trening pierwszej pomocy przedmedycznej**
– 40 godzin edukacyjnych (10h/ grupę)
- ✓ **Trening samoobrony**
– 40 godzin edukacyjnych (10h/ grupę)
- ✓ **Artterapia**
– 40 godzin edukacyjnych (10h/ grupę)
- ✓ **Autoprezentacja**
– 40 godzin edukacyjnych (10h/ grupę)

Kontynuacja szkoleń realizowana była stacjonarnie w sierpniu i grudniu 2013 r. i obejmowała:

- ✓ **Trening zdrowego stylu życia – 8h/ uczestnika (przeprowadzono 32 godziny ed.)**
- zajęcia adresowane dla 46 osób w 4 grupach po 8h ed. spotkań grupowych każda
- ✓ **Trening planowania życia i kariery – „Spadochron” wraz z obozem przetrwania**
– 7 dni zajęć dla 8 osób w miejscowości Wiśła w okresie 19 – 25 sierpnia 2013r



- ✓ **Kurs języka angielskiego – 40h/ uczestnika**
- ✓ **Kurs języka niemieckiego – 40h/ uczestnika**
 - realizowane indywidualnie w miejscu zamieszkania uczestnika w okresie 30.04.2013 r. do 30.08.2013 r.
 - przeszkolono 27 osób x 40h co łącznie dało 1080h zajęć
- ✓ **Kurs komputerowy – 30h/ uczestnika**
 - Realizowany grupowo dla 15 osób na trzech poziomach zaawansowania
 - Wymiar godzinowy programu dla 1 uczestnika wyniósł 30h edukacyjnych.
- ✓ **Couching indywidualny - 10 godzin/ osobę (łącznie przepracowano 480h)**
 - zajęcia zrealizowane w miejscu zamieszkania uczestnika adresowane dla 48 osób x 10h spotkań indywidualnych
- ✓ **Kurs języka migowego – 60 godzin/ osobę**
 - zrealizowany indywidualnie w miejscu zamieszkania uczestnika w okresie 1.06.2013 r. – do 30.09.2013 r.
 - przeszkolono 12 osób x 60 godzin co łącznie dało 720h szkolenia
- ✓ **Kurs prawa jazdy kat. „B” z dodatkowymi 20h jazd**
 - realizowany w okresie 1.06.2013 r. – 30.10.2013 r.
 - przeszkolono 16 osób w tym 5 osób niepełnosprawnych
 - dodatkowo zapewniono 20h jazd ponadprogramowych
- ✓ **Sfinansowanie semestru zajęć szkolnych dla 1 uczestnika**
- ✓ **Sfinansowanie usług transportowych dla uczestników projektu**

2.2.4 - Zadanie 4. – PRACA SOCJALNA

Celem realizacji tego zadania zaangażowano pracowników Zespołu ds. Pieczy Zastępczej, Zespołu Świadczeń i Pomocy Instytucjonalnej, Zespołu Poradnictwa Specjalistycznego i Interwencji Kryzysowej oraz Zespołu ds. Osób Niepełnosprawnych, którzy byli odpowiedzialni za zawieranie umów, Programów integracji społecznej i zawodowej osób niepełnosprawnych, sporządzanie indywidualnych programów usamodzielniania oraz wsparcie uczestników podczas realizacji projektu. Ponadto zadaniem ich była ścisła współpraca z personelem projektu, wspieranie działań rekrutacyjnych uczestników do projektu oraz wykonywanie obowiązków bezpośrednio związanych z realizacją zadania.

Pracownicy, za realizację obowiązków związanych z aktywną integracją otrzymali dodatki specjalne. W ramach upowszechniania pracy socjalnej kontynuowano w roku 2013

zatrudnienie doradcy zawodowego ds. osób niepełnosprawnych. w ramach obowiązków służbowych zobowiązano doradcę do:

1. Prowadzenia pracy socjalnej z niepełnosprawnymi uczestnikami projektu „Dobry Start w samodzielność” w tym upowszechnianie informacji o projekcie jego potencjalnym uczestnikom.
2. Informowania osób niepełnosprawnych o ich prawach i uprawnieniach, wynikających z ustawy o rehabilitacji zawodowej i społecznej oraz zatrudnianiu osób niepełnosprawnych oraz innych ustaw.
3. Współpracy z organizacjami pozarządowymi, działającymi na terenie powiatu gliwickiego w zakresie pomocy społecznej, szczególnie pomocy osobom niepełnosprawnym.
4. Współpracy z funkcjonującymi na terenie powiatu gliwickiego jednostkami pomocy społecznej, szczególnie z domami pomocy społecznej, ośrodkami wsparcia, warsztatami terapii zajęciowej.
5. Ścisłej współpracy Zespołem ds. Osób Niepełnosprawnych.
6. Przeprowadzania okresowych postępowań monitorujących i ewaluacyjnych projektu.
7. Przygotowywania niezbędnych analiz, opracowań dotyczących realizowanych zadań.
8. Pozyskiwania i analizowania informacji dot. zjawiska bezrobocia oraz sytuacji na rynku pracy w zakresie osób niepełnosprawnych.
9. Nawiazywania kontaktów z pracodawcami, celem tworzenia bazy o wolnych stanowiskach pracy przeznaczonych dla osób niepełnosprawnych.
10. Przestrzegania realizacji istniejących procedur oraz wytycznych w ramach PO KL.
11. Udziału w spotkaniach i pracach Zespołu Projektu.

2.2.5 - Zadanie 5. – ZASIŁKI I POMOC W NATURZE

Zgodnie z wytycznymi POKL Beneficjent zobowiązany był zapewnić w ramach realizacji projektu wkład własny w wysokości **15%** całego budżetu projektu. Część wkładu własnego Powiatu Gliwickiego wyasygnowana została w ramach pomocy pieniężnej na pokrycie kosztów utrzymania dziecka w rodzinie zastępczej, która została wypłacona przez Powiatowe Centrum Pomocy Rodzinie w Gliwicach 14 rodzinom (41 098,14 zł).

2.2.6 - Zadanie 6. – DZIAŁANIA O CHARAKTERZE ŚRODOWISKOWYM

W ramach projektu „Dobry start w samodzielność” zorganizowano:

1. Imprezę plenerowo– integracyjną w formie pikniku – „Pożegnanie Lata”, która odbyła się w dniu 28 września 2013 r. w hotelu „Arsenał” w Gliwicach. W imprezie wzięło udział 100 osób – uczestników projektu wraz z otoczeniem. W trakcie imprezy zapewniono catering, gry i zabawy integracyjne, konkursy rodzinne, w tym o Unii Europejskiej z nagrodami rzeczowymi, dmuchany zamek oraz zjeżdżalnia dla najmłodszych. Czas umilał zespół muzyczny wraz z prowadzącym. Zostały również zapewnione ławeczki z namiotami

przeciwdeszczowymi. Uczestnicy imprezy mieli także zapewniony transport na i z miejsca realizacji pikniku.

2. Spotkanie świąteczne w formie imprezy integracyjnej – „Wesołych Świąt!”, która odbyła się w dniu 13 grudnia 2013 r. w hotelu „Arsenał” w Gliwicach. W imprezie wzięło udział 110 osób – uczestników projektu wraz z otoczeniem. Uczestnicy imprezy mieli także zapewniony transport na i z miejsca realizacji spotkania.

3. Impreza integracyjna – Zwiedzanie Warszawy. Dwudniowa wycieczka została zorganizowana w dniach 26-27 październik 2013 r., w ramach której uczestnicy:

- a) Zwiedzili Pałacu Kultury i Nauki,
- b) Zwiedzili Zamek Królewski oraz Grób Nieznanego Żołnierza,
- c) Zwiedzili Centrum Nauki Kopernik,
- d) Zwiedzili Muzeum Powstania Warszawskiego.

4. Impreza integracyjna – Zwiedzanie Zakopanego została zorganizowana 31 sierpnia 2013 r. w ramach której 83 uczestników wraz z otoczeniem mieli zapewnione zwiedzanie Morskiego Oka wraz z dojazdem na/z bryczkami. Uczestnicy zwiedzili również Krupówki, na których odbył się uroczysty obiad.

2.3 Harmonogram zrealizowanych zadań

Harmonogram realizacji projektu

Rok	Kwartał	Miesiąc	2012												2013			
			I			II			III			IV			I	II	III	IV
			1	2	3	4	5	6	7	8	9	10	11	12	-	-	-	-
Zadanie 1 - Praca socjalna																		
Etap 1 - Prowadzenie pracy socjalnej i asysty przez pracowników socjalnych opiekunów z uczestnikami																		
Etap 2 - Upowszechnianie działań z zakresu aktywnej integracji i pracy socjalnej																		
Zadanie 2 - Aktywna integracja																		
Etap 1 - Realizacja programów integracji społecznej i zawodowej dla ON - średnio na nowego uczestnika																		
Etap 2 - Realizacja indywidualnych Programów usamodzielniania - nowi uczestnicy																		
Etap 3 - Prowadzenie szkoleń, warsztatów, treningów itp.																		
Zadanie 3 - Działania o charakterze środowiskowym																		
Etap 1 - Organizacja Festynu/Pikniku integracyjnego dla uczestników (w tym: wynajem miejsca, catering, przewóz ucz. konkursy, nagrody itp.)																		
Etap 2 - Organizacja wycieczek rekreacyjnych - integracyjnych (w tym: przejazd, NNW, wyżywienie, noclegi, opłaty wstępu itp.)																		
Etap 3 - Organizacja spotkań podsumowujących dla uczestników (w tym: zakup papieru na certyfikaty, catering, wynajem sali itp.)																		
Zadanie 4 - Zasądkę i pomoc w naturze																		
Etap 1 - Refundacja kosztów turnusów rehabilitacyjnych i pozostałego wsparcia z PFRON																		
Etap 2 - Przynawanie pomocy pieniężnej dla uczestników projektu																		
ZARZĄDZANIE PROJEKTEM:																		
Etap 1 - Koordynacja działań w projekcie, prowadzenie spotkań itp.																		
Etap 2 - Prowadzenie współpracy z podwykonawcami poszczególnych działań, rozliczanie dokumentacji merytorycznej																		
Etap 3 - Delegacje służbowe pracowników etatowych - podróże służbowe																		
Etap 4 - Aktualizacja informatora dla ON (projekt, wykonanie, druk) - 2000 szt.																		
Etap 5 - Prowadzenie serwisu i konsenwacji sprzętu																		
Etap 6 - Serwis, konserwacja urządzeń wielofunkcyjnego																		



2.4. Planowane i osiągnięte rezultaty projektu w roku 2012 - narastająco

Lp.	Nazwa wskaźnika	Wartość planowana wskaźnika	Mr			Mp			Stopień realizacji wskaźnika (w %)
			K	M	Ogółem	K	M	Ogółem	
1.	Liczba klientów instytucji pomocy społecznej, którzy zakończyli udział w projekcie dotyczącym aktywnej integracji	199	28	19	47	125	93	218	109,55
	- w tym osoby z terenów wiejskich	nie określono	13	8	21	36	32	68	nie dotyczy
2.	Liczba klientów instytucji pomocy społecznej objętych kontraktami socjalnymi w ramach realizowanych projektów	152	27	20	47	132	99	231	151,97
3.	Liczba pracowników instytucji pomocy i integracji społecznej bezpośrednio zajmujących się aktywną integracją, którzy w wyniku wsparcia z EFS podnieśli swoje kwalifikacje w systemie pozaszkolnym	nie określono	0	0	0	0	0	0	nie dotyczy
Inne wskaźniki określone we wniosku o dofinansowanie									
4.	Liczba klientów instytucji pomocy społecznej objętych umowami lub indywidualnymi programami usamodzielniania	139	27	20	47	107	84	191	137,41
5.	Liczba osób, które zostały objęte umowami lub indywidualnymi i programami usamodzielniania	139	27	20	47	107	84	191	137,41
6.	Liczba osób, które uzyskały zaświadczenia o ukończeniu warsztatów „spadochron”	24	0	0	0	16	8	24	100,00
7.	Liczba osób, które uzyskały zaświadczenia o ukończeniu podwyższających kwalifikacje zawodowe	22	0	0	0	14	8	22	100,00
8.	Liczba osób, które uzyskały doradztwo prawne	24	0	0	0	16	8	24	100,00
9.	Liczba osób niepełnosprawnych, którzy uczestniczyli w turnusie rehabilitacyjnym	65	0	0	0	34	31	65	100,00
10.	Liczba osób niepełnosprawnych, które podwyższyły umiejętności zawodowe	20	0	0	0	7	13	20	100,00
11.	Liczba osób niepełnosprawnych, które wzięły udział w widoetreningu komunikacji	20	0	0	0	7	13	20	100,00
12.	Liczba osób, którzy skorzystali z indywidualnych porad prawnika lub doradcy zawodowego	50	0	0	0	31	19	50	100,00
13.	Liczba osób, które uzyskały nowe lub podwyższyły kwalifikacje zawodowe	30	0	0	0	20	10	30	100,00
14.	Liczba osób, które zostały objęte działaniami aktywnej integracji/aktywizującymi	50	0	0	0	31	19	50	100,00

15.	Liczba osób, które uzyskały zaświadczenia o ukończeniu warsztatów psychologicznych oraz aktywnego poszukiwania pracy	30	0	0	0	20	10	30	100,00
16.	Liczba wydanych certyfikatów ukończenia kursów/szkoleń/warsztatów	138	0	0	0	294	181	475	344,20
17.	Liczba wydanych zaświadczeń ukończenia turnusu rehabilitacyjnego	45	0	0	0	26	25	51	113,33
18.	Liczba osób, która ukończy udział w projekcie	130	25	14	39	99	74	173	133,08
19.	Liczba osób, która została objęta treningami specjalistycznymi	45	0	0	0	26	19	45	100,00
20.	Liczba osób, które ukończy szkolenia/warsztat	40	0	0	0	26	14	40	100,00
21.	Liczba godzin warsztatu/szkolenia przypadająca średnio na jednego uczestnika	20	nie dotyczy	nie dotyczy	0	nie dotyczy	nie dotyczy	35,50	177,50
22.	Liczba godzin treningu specjalistycznego przypadająca średnio na jednego uczestnika	20	nie dotyczy	nie dotyczy	38	nie dotyczy	nie dotyczy	49,50	247,50
23.	Liczba osób, która ukończyła turnus rehabilitacyjny	30	25	19	44	42	28	70	233,33
24.	Liczba osób u których wzrosną umiejętności do poszukiwania pracy	55	32	15	47	47	29	76	138,18
25.	Liczba osób u których wzrosną umiejętności zawodowe	55	25	19	44	50	33	83	150,91
26.	Liczba osób u których wzrosną kompetencje edukacyjne	55	6	10	16	49	33	82	149,09
27.	Liczba osób u których wzrosnie wiedza na temat zdrowia	55	27	19	46	52	33	85	154,55
28.	Liczba klientów instytucji pomocy społecznej objętych Programami niepełnosprawności	72	21	15	36	46	29	75	104,17

Objaśnienia:

M – Mężczyźni,

K – Kobiety,

Mr – wartość wskaźnika osiągnięta w danym okresie rozliczeniowym (2013 r.)

Mp – wartość wskaźnika osiągnięta od początku realizacji projektu

III. część II - SPRAWOZDANIE finansowe

3.1 Planowane i poniesione koszty realizacji projektu w rozbiciu na zadania w latach 2012-2013

Nazwa zadania w ramach realizacji projektu	wydatki określone w zatwierdzonym wniosku o dofinansowanie	Wydatki wykonanie w 2012-2013r
Zadanie 1. Aktywna integracja	464 000,00	419 714,55
Zadanie 2. Praca socjalna	155 480,00	153 245,66
Zadanie 3. Zasiłki i pomoc w naturze (wkład własny)	160 127,24	154 172,94
Zadanie 4. Działania o charakterze środowiskowym	123 940,76	121 235,00
Zadanie 5. Zarządzanie Projektem	221 360,00	215'241,02
Zadanie 6. Promocja projektu	0,00	0,00
Koszty pośrednie	106 840,00	106 612,55
łącznie	1 231 748,00	1 170 221,72

3.3 Podział kosztów poniesionych na źródła finansowania

Wartość projektu: 1 231 748,00 PLN w tym:

Dotacja rozwojowa	1 071 620,76 PLN
Wkład własny Jednostki Samorządu Terytorialnego	60 127,24 PLN
Wkład własny - PFRON	100 000,00 PLN

Wykonanie projektu: 1 170 221,72 PLN w tym:

Dotacja rozwojowa	380 739,08 PLN
Wkład własny Jednostki Samorządu Terytorialnego	60 127,24 PLN
Wkład własny - PFRON	94 045,70 PLN

